

CSN
MOTOR

Tornado

Danilo

Tank

Leopar

Kullanıcı El Kitabı

Uzun Mesafede Çalışan Elektrikli Araçlar

UYARI

Tüketicileri şu konuda bilgilendirin: "Çevreyi kirlilememek için lütfen kullanılmış pilleri dilediğiniz gibi atmayın. Bu ürünün atık pilleri şirketimiz veya distribütörümüz ya da devletin belirlediği acente tarafından geri dönüştürülecektir."

Önsöz

Sevgili CSN Motor Kullanıcıları,

CSN Motor yüksek performanslı aracımızın saygın kullanıcısı olduğunuz için teşekkür ederiz!!

Ürün kullanımını ve bakımlarını daha kolay ve güvenli hale getirmek için elektrikli aracın karakterini ve bakım yöntemlerini size aktaracak bu kılavuzu özel olarak hazırladık. Aracı satın aldıktan sonra, performansını ve özelliklerini, önlemlerini ve bakımını anlamak, "CSN MOTOR" elektrikli aracın avantajlarından tam anlamıyla yararlanmak ve en iyi sürüş koşullarında güvenli sürüş sağlamak için lütfen kılavuzu dikkatlice okuyun.

CSN Motor yüksek performanslı elektrikli araçlar, CSN Motor San. Ve Tic. Ltr. Şti.'nin odaklandığı yüksek teknoloji ürünleridir. Araç, ileri teknoloji, gelişmiş konfigürasyon, güvenilir kalite, güvenlik ve konfor, ekonomi ve moda, egzoz gazı veya gürültü kirliliği olmaması vb. özelliklere sahiptir. Yeni nesil ideal bir yeşil ulaşım aracıdır.

Kullanıcıların ihtiyaçları CSN Motor için önemlidir. Duygu ve önerilerinizi bize iletebilir, ürünlerimizi daha mükemmel hale getirmek için çalışmalarımıza katkıda bulunabilirsiniz.

Bu kılavuzun içeriği en son bilgilere göre derlenmiştir. Şirketimiz ürünleri sürekli olarak güncelleyip geliştirildiğinden, bu kılavuz ile gerçekte satın aldığınız ürün arasında herhangi bir fark varsa lütfen anlayın.

Bu kılavuzu okuduktan sonra ihtiyaç halinde başarmak için lütfen saklayın.

Sorumluluk Reddi Beyanı

Lütfen bu ürünü kullanmadan önce bu açıklamayı dikkatlice okuyun. Ürünlerimizin kullanılması durumunda bu beyanın tüm içeriğini anlamış ve onaylamış sayılacaksınız.

1. Bu ürünü kullanırken ulusal yasa ve düzenlemelere ve yerel trafik düzenlemelerine uymalısınız. Yukarıdaki yasa ve yönetmeliklerin ihlalden doğacak sonuçlardan şirket sorumlu değildir.
2. Bu ürünü satın aldığınızda lütfen belgelerinizdeki tüm verileri kontrol edin ve satın alma işlemi tamamlandıktan sonra tüm belgelerinizi saklayın. Verilerin gerçeğe aykırı olması veya belgelerin tutarsız olması nedeniyle etkilenen kullanıcı, doğacak sonuçlardan kendisi sorumludur.
3. Uluslararası standartlara göre, elektrikli iki tekerlekli mopedlerin yalnızca bir kişi tarafından sürülmesine izin veriliyor ve yolcu taşınmasına izin verilmiyor. Bu kuralın ihlalinin sonuçlarından kullanıcılar kendileri sorumlu olacaktır.
4. Bu ürünü kullanmadan önce kullanım kılavuzunu dikkatlice okumalısınız. Bu ürünü kullanırken kullanım kılavuzunda yer alan kullanım yöntemine kesinlikle uymazsanız gerekmektedir. Uygun kullanım, aşırı hız veya aşırı yüklemekten kaynaklanan sonuçlardan şirket sorumlu değildir.
5. Şirketin yazılı izni olmadan, kullanıcı orijinal konfigürasyonu keyfi olarak sökemez veya değiştiremez. Ürün arızalanırsa, firmanın distribütörünün/bayisinin yetkili servislerinden hizmet aldığınızdan emin olunuz. Yukarıdaki koşulların ihlali kullanıcının sorumluluğunda olacaktır.

" Bu kılavuzdaki elektrikli araçlar, "elektrikli iki tekerlekli araçlar ve elektrikli iki tekerlekli mopedlerdir" .

Bu ürün, Yollarda Çalışan Motorlu Taşıtlar için GB7258-2017 Standardı Güvenlik Şartnamesini ve Q/SL 01-2018 Elektrikli Araçlar ve Elektrikli Mopedler Kurumsal Standardını uygulamaktadır.

İçerik

Genel Bilgi	1
Güvenli Sürüş Kuralları.....	Hata! Yer işareti tanımlanmamış.
Güvenli Sürüş Kuralları	Hata! Yer işareti tanımlanmamış.
Araç Modifikasyon Bildirimi	Hata! Yer işareti tanımlanmamış.
Yük ve Eşya Taşıma	Hata! Yer işareti tanımlanmamış.
Kargo Yükleme	Hata! Yer işareti tanımlanmamış.
Dört ana parçanın doğru kullanımı ve bakımı	Hata! Yer işareti tanımlanmamış.
Yedek Parça Tablosu (referans)	Hata! Yer işareti tanımlanmamış.
Elektrikli aracın tanıtımı	Hata! Yer işareti tanımlanmamış.
Aracın tanımlama işareti	7
Anahtar parçaların işlevleri.....	Hata! Yer işareti tanımlanmamış.
Sayaçlar ve göstergeler	7
Elektrik Anahtarı.....	Hata! Yer işareti tanımlanmamış.
Araç kafa kilidi	Hata! Yer işareti tanımlanmamış.
Kombinasyon anahtarının çalışması	Hata! Yer işareti tanımlanmamış.
Anahtar işlemi.....	Hata! Yer işareti tanımlanmamış.
KabloTesisat şeması.....	Hata! Yer işareti tanımlanmamış.
Çalıştırma Klavuzu	Hata! Yer işareti tanımlanmamış.
Sürüş öncesi hazırlık.....	13
Sürüş	Hata! Yer işareti tanımlanmamış.
Frenleme	Hata! Yer işareti tanımlanmamış.
Park Etme	15
Bakım	Hata! Yer işareti tanımlanmamış.

Şarj Etme.....	15
Düzenli Bakım ve bireysel kontroller.....	Hata! Yer işareti tanımlanmamış.
Bakım ve Temizleme Talimatları.....	Hata! Yer işareti tanımlanmamış.
Basit arızalar ve sorun giderme	18
Özel fonksiyon tanıtımı.....	Hata! Yer işareti tanımlanmamış.
Sürücü Bilgisayarı tam otomatik sürüş hata onarım sistemi	19
Batarya.....	21
Lityum Batarya.....	21
Kurşun asit akü.....	Hata! Yer işareti tanımlanmamış.
Kullanılmış akü ve bataryaların atılması.....	Hata! Yer işareti tanımlanmamış.
Servis kaydı	Hata! Yer işareti tanımlanmamış.

Genel Bilgi

1. Aracınızın doğru kullanımı ve bakımı, en iyi performansı göstermesi ve kullanım ömrünün uzatılması, sizin ve başkalarının güvenliği için lütfen bu ürünü kullanmadan önce bu kılavuzu dikkatlice okuyunuz.
2. Bu kılavuzu okumadan ve elektrikli aracın performansını anlamadan önce, aracınıza gereksiz zarar vermemek için lütfen elektrikli araç kullanmayın ve elektrikli araç kullanmayan kişilere ödünç vermeyin..
3. Kendinizin ve başkalarının güvenliği ve mutluluğu için lütfen trafik kurallarına uyun.
4. Hız, birçok elektrikli aracın trafik kazalarında önemli bir faktördür. Bu nedenle hız kurallarına uymalı ve asla belirtilen hızın üzerinde araç kullanmamalısınız..
5. Bu araçta kullanılan akü paketinin voltajı 48V/60V/72V güç kaynağıdır. Şarj prizine aynı anda elinizle dokunmayın ve metal ile de temas ettirmeyin, aksi takdirde büyük bir kısa devre akımı oluşacak ve kaza meydana gelecektir..
6. Statik çalıştırma, sık frenleme, rüzgara karşı sürüş, insan veya eşya taşıma, yetersiz lastik basıncı vb. daha fazla güç tüketerek kilometre performansını etkileyecektir. En iyi dayanıklılık kilometresini elde etmek istiyorsanız lütfen: ① Güvenliğin sağlanması durumunda, sık sık frenleme ve çalıştırmayı en aza indirin. ② Aşırı yük yükleme yapmaktan kaçının. ③ Lütfen sürüşten önce lastik basıncını kontrol edin ve zamanında doldurun.
7. Yetersiz batarya gücü kilometre performansını etkilemekle kalmaz, uzun süreli güç kaybı da batarya ömrüne zarar verir. Sürüşten sonra aracın depolama için zamanında tamamen şarj edilmesi gerekir. Batarya uzun süre kullanılmıyacaksa lütfen bataryayı tam şarjlı olarak saklayın ve anahtar çıkarın. Bataryayı 20 günde bir şarj etmek en iyisidir.
8. Araç, tüm parçaların elektrolizle kaplanmış ve boyalı yüzeylerinde kimyasal korozyonu ve arızalara neden olacak elektrikli parçalarda hasarları önlemek için, uzun süreli kavurucu güneş ve yağmurdan kaçınmalı ve yüksek nem ve aşındırıcı gazların olduğu yerlerde depolamaktan kaçınmalıdır.
9. Lütfen fren performansını sık sık kontrol edin. Yağmurlu veya karlı günlerde ve yokuş aşağı sürüşlerde güvenliği sağlamak için lütfen önceden fren yapmaya dikkat edin.
10. Elektrikli aracın modifiye edilmesi veya orijinal parçalarının değiştirilmesi, elektrikli aracın sürüş güvenliğini garanti etmeyecektir. Kişisel güvenliğinizi ve tüketim haklarınızı korumak adına lütfen parçaları kendiniz söküp takmayın. Bunları onarmanız veya değiştirmeniz gerekiyorsa, lütfen CSN Motor yetkili servislerine giderek orijinal parçaların bakımını yapın veya satın alın.

(Not: Bu kılavuzda bazen "inç" kullanıyoruz)

Güvenli Sürüş Kuralları

Elektrikli araç kullanırken sürüş güvenliğine dikkat etmeli, güvenlik gerekliliklerinin yerine getirildiğinden emin olmalı ve sürüşten önce aracı kontrol etmelisiniz..

Güvenli Sürüş Kuralları

1. Kazaları ve parçaların hasar görmesini önlemek için araç sürüşten önce kontrol edilmelidir..

2. Sürücü, araç kullanmadan önce trafik yönetimi testini geçmeli ve ehliyet almalıdır. Ehliyet sahibi olmayan bir kişiye aracın ödünç verilmesi yasaktır.

3. Kendinizi diğer motorlu taşıtların zararlarından korumak için sürücünün mümkün olduğunca dikkat çekici olması gerekir..

Bu nedenle aşağıdaki maddeleri yapın:

- Parlak/reflektif giysiler giyin;
- Diğer motorlu araçlara çok fazla yaklaşmayın ve diğer sürücülerin kör noktalarında uzun süre araç kullanmaktan kaçının;
- Trafik kurallarına kesinlikle uyun;
- Hız yapmak birçok kazanın nedenidir, dolayısıyla yasal hız sınırlarını aşmayın;
- Yayıları ve diğer sürücülerini uyarmak için dönüş yaparken veya şerit değiştirirken dönüş sinyalleri kullanılmalıdır;
- Trafikte tehlikeli hareketlerden kaçının;
- Kavşakta, otopark giriş çıkışlarında yavaşlamalı, yoldan geçen araç ve yayalara dikkat etmeli, güvenlikten emin olunmalı;
- Sürüş sırasında gidonu iki elinizle sıkıca tutun ve her iki ayağınızla pedala basın;
- Kişisel güvenliği sağlamak için sürücüler uygun kask ve koruyucu ekipman kullanmalıdır;
- Ana/yan brakete, ayak pedalına veya tekerleğe sıkışıp tehlikeye neden olabilecek bol giysiler giymeyin;
- Sürüş sırasında müzik dinlemek için kulaklık takmayın ve telefon araması yapmayın/aramalara cevap vermeyin;
- Alkollü araç kullanmak kesinlikle yasaktır.

The following persons are prohibited from driving this electric vehicle

Akıl hastaları, akıl hastalığı öyküsü olan kişiler, çarpıntı hastaları, alkolikler, 16 yaşın altındaki çocuklar ve araç kullanmaya uygun olmayan diğerleri.

Araç modifikasyon bildirimini

Elektrikli aracın herhangi bir parçasının kendi isteğiyle değiştirilmesi veya orijinal parçalarının değiştirilmesi, elektrikli aracın sürüş güvenliğini garanti etmez ve kullanıcı, trafik yönetimi otoritesinin araç kullanım düzenlemelerine uymalıdır..

Kargo / Yük ve Eşya taşıma

Yük veya eşya yüklü olarak araç kullanırken özel dikkat gösterilmelidir. Yükün yanlış yüklenmesi aracın performansını ve dengesini etkileyerek kazalara neden olacaktır.

Kargo / Yük Yükleme

1. Yükün ağırlık merkezi alçakta ve aracın merkezine yakın olmalıdır. Dengeyi korumaya çalışmak için yükün her iki tarafa eşit olarak bölünmesi önerilir. Yükün ağırlık merkezi aracın merkezinden uzak ise aracın idaresi zorlaşacaktır.
2. Yükün ağırlığına ve sürüş koşullarına göre lastik basıncı ayarlanmalıdır.
3. Stabil bir çalışma sağlamak için yüklenen yükün araca sağlam bir şekilde sabitlenmesi ve sık sık kontrol edilmesi gerekir.
4. Büyük veya ağır nesneleri direksiyon çubuğuna paketlemeyin; aksi takdirde dengesiz sürüşe veya direksiyon tepkisinin gecikmesine neden olur.
5. Aracın yükleme limitinin aşılması kesinlikle yasaktır.

Dört ana parçanın doğru kullanımı ve bakımı

• Elektrik motorunun doğru kullanımı ve bakımı

1. Motor faz kablosu ve sensör kontrol cihazı kablolarıyla iyi temas halinde olmalıdır;
2. Motorun su ile teması kesinlikle yasaktır.;
3. Motorun istiap haddinin üzerinde aşırı yük ile çalışması kesinlikle yasaktır ve yükün motorun istiap haddi koşulunda çalışacak şekilde azaltılması gerekir.

• Kontrolörün doğru kullanımı ve bakımı

1. Kontrol cihazını mümkün olduğunca tam yükte çalışacak şekilde azaltın;
2. Denetleyici üzerindeki büyük akım etkisini azaltmak için anlık başlatma hızlanmasını mümkün olduğu kadar azaltın;
3. Güç kaynağının pozitif ve negatif kutuplarını ters bağlamak kesinlikle yasaktır ve çeşitli fonksiyon kablolarının kısa devre bağlantısından kaçınılmalıdır;

4. Motor duruyorken sürekli olarak gaz vermek sakıncalıdır. Kullanıcı elektrikli aracı kullanırken su geçirmemesi için önlemler almalıdır.

• Bataryanın doğru kullanımı ve bakımı

1. Kurulumdan önce bataryanın hasar görüp görmediğini kontrol edin ve bataryanın yüzeyini kuru bir bezle temizleyin. Batarya kutusunun kırıldığı tespit edilirse, işlem için derhal yetkili servise gönderilmelidir.
2. Bataryanın yaklaşık %80'ini kullandıktan sonra bataryayı mümkün olan en kısa sürede şarj edin; "Aşırı deşarj" nedeniyle batarya ömrünün kısalmasını önlemek için, batarya tamamen bittikten sonra bataryayı yeniden şarj etmekten kaçınınız;
3. Yeni batarya fabrikadan çıktıktan sonra uzun süre kullanılmayacaksa, kullanmadan önce şarj edilmelidir.
4. Şarj cihazı batarya ile uyumlu olmalıdır, aksi takdirde batarya hasar görür ve farklı tip ve marka bataryalar kullanılmamalıdır.
5. Batarya ateş ve ısı kaynağına yakın olmamalıdır. Yakıcı güneşe uzun süre doğrudan maruz kalması kesinlikle tehlikelidir. Bataryanın şiddetli titreşime ve çarpışmaya maruz bırakılması kesinlikle tehlikelidir ve bataryanın pozitif ve negatif kutuplarının kısa devre yapması kesinlikle tehlikelidir.

• Şarj cihazının doğru kullanımı ve bakımı

1. İlk önce şarj cihazının çıkış fişini akünün şarj portuna, ardından şarj cihazının giriş fişini 220V AC güç kaynağına bağlayın. Şarj cihazının üzerindeki gösterge ışığı kırmızı renkte yanarak şarjın başladığını gösterir (şarj cihazının giriş fişi 220V AC güç kaynağına bağlıyken ve çıkış fişi aküye bağlı olmadığında şarj cihazının gösterge ışığı yeşil renkte yanar), normal bekleme durumunda olduğunu gösterir):
2. Şarj göstergesi yeşil yandığında batarya tamamen şarj olmuştur. Şarj edilmeden önceki batarya gücü durumuna bağlı olarak şarj süresi daha uzun veya daha kısa olabilir (şarj süresi 2-10 saattir);
3. Şarj işlemi tamamlandıktan sonra, önce giriş fişini, ardından çıkış fişini çıkarınız;
4. Batarya takımı ve şarj cihazının özelliklerinin birbiriyle uyumlu olduğundan ve şarj cihazının pozitif ve negatif kutuplarının batarya takımınıninkilerle tutarlı olduğundan emin olunmalıdır.

Ters bağlantı kesinlikle yasaktır, aksi takdirde şarj cihazı hasar görür;

5. Şarj cihazının güneşe ve yağmura maruz kalması kesinlikle sakıncalıdır. Şarj işlemi iyi havalandırılmış ve kuru bir ortamda, alevlerden, kıvılcıklardan, yanıcı ve aşındırıcı maddelerden uzakta olmalıdır ve üzerinin çeşitli eşyalarla örtülmesi kesinlikle yasaktır.
6. Şarj cihazını sökmeyiniz ve yüksek bir yerden düşürmeyiniz.

Yedek parça tablosu (referans)



E-motosiklet/E-scooter

E-moped



Elektrikli aracın tanımlanması

Araç tanımlama etiketi

1. Araç tanıtım numarası (VIN): şasinin uzun far borusunun üzerine basılmıştır.
2. Yasal plaka: çerçeve askı borusuna perçinlerle sabitlenmiştir.
3. Motor numarası: motorun yan kapağında yazılıdır.



1



2



3

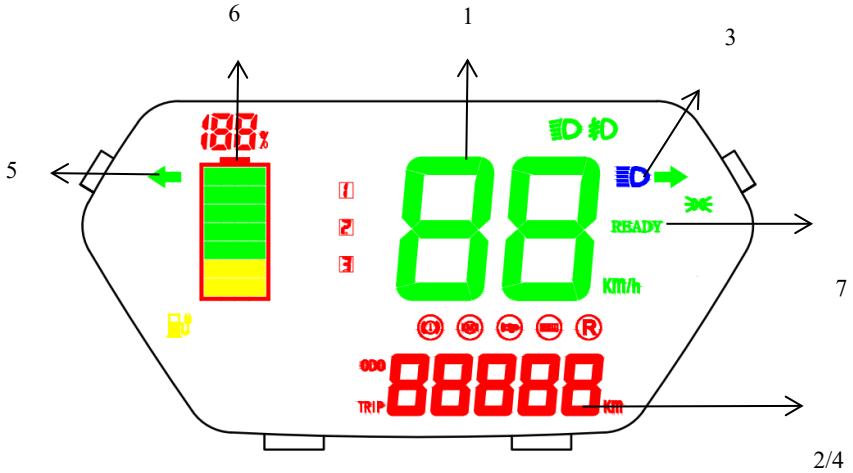
Anahtar parçalarının işlevleri

Sayaçlar ve göstergeler

1. Hız göstergesi: Aracın anlık hızını gösterir.
2. Tek yönlü kilometre sayacı: tek yönlü kilometreyi kaydeder.
3. Uzun far göstergesi: Far anahtarı anahtarı uzun far konumuna ayarlandığında bu gösterge yanar.
4. Kilometre Sayacı: Kat edilen toplam kilometreyi gösterir.
5. Direksiyon sinyal ışığı: Direksiyon sinyal anahtarı açıldığında bu ışık yanar.

6. Batarya göstergesi: LCD ölçer: tam seviyeyi gösteren batarya ölçer, bataryanın dolu olduğu anlamına gelir; batarya düşük voltaj göstergesinin sarı olması veya batarya ölçerin yanıp sönmesi batarya seviyesinin düşük olduğu anlamına gelir.

7. Hazır ışığı: çalışmaya hazır olduğunun göstergesi.



2/4

Elektrik düğmesi

Anahtar açık işaretine çevrildiğinde elektrik sistemi çalışabilir ve anahtar çıkarılamaz..



Elektrik düğmesi

Anahtar kapatma işaretine çevrildiğinde elektrik sistemi çalışmaz ve anahtar

çıkartılabilir.

araç kafa kilidi

Direksiyon kolunu sol tarafa çevirin, anahtarı takın ve saat yönünün tersine çevirin: direksiyon mekanizması artık kilitlemiştir ve anahtar çıkarılabilir; Kilitini açmak istiyorsanız anahtarı takıp saat yönünde döndürmeniz yeterlidir. Park ederken araç kafa kilidini unutmayın.



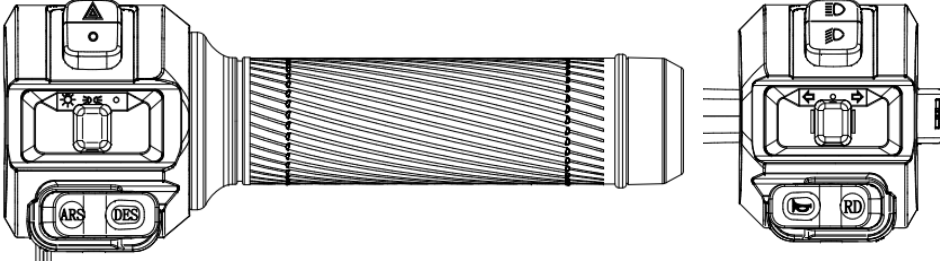
araç kafa kilidi

Kombinasyon anahtarının çalışması



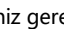
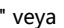
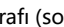
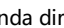
1. Shift tuşu (DES): Elektrikli aracı çalıştırdıktan sonra DES tuşunu kullanarak vites değiştirebilirsiniz. 1, 2 ve 3 olmak üzere toplam 3 bölüm bulunmaktadır: 1 düşük hız, 2 orta hız ve 3 yüksek hızdır.
2. Onarım anahtarı (ARS): Elektrikli aracın elektrik sistemi arızalandığında ARS sesli olarak arıza kalemini anons edecektir. Kullanıcı, arızayı ortadan kaldırmak için gaz kelebeği tarafındaki tamir anahtarını (ARS) çalıştırmak için sesli uyarıyı takip edebilir..
3. Dimmer anahtarı: Sağ entegre anahtarındaki ışık anahtarı far konumuna getirildiğinde tüm farlar, arka lamba, pozisyon lambası ve gösterge lambası yanar. Bu sırada, sol koldaki kısma anahtarına kısa hüzmeli far için bastığınızda, far kısa hüzmeli olacaktır. Uzun farın kısma düğmesine bastığınızda, far uzun far

olacaktır; bu arada gösterge panelindeki uzun far göstergesi de açıktır. Sağ entegre anahtarın ışık anahtarı " " konumuna ayarlandığında yukarıdaki ışıklar kapatılacaktır..

4. Dörtlü ikaz anahtarı: Anahtar "▲" konumundayken, çift yanıp sönme fonksiyonu açılır ve 4 direksiyon sinyali aynı anda yanıp söner.



Anahtar işlemi

1. korna düğmesi : Bu düğmeye bastığınızda korna çalacaktır.
2. Sinyal Anahtarı (): sola dönmeniz gerektiğinde bu düğmenin sol konumuna çevrilmesi gerekir. ""; sağa dönmeniz gerektiğinde bu anahtar sağ konumuna çevrilir "". Anahtar konumuna getirildiğinde "" veya "", direksiyon sinyali "AÇIK" durumda kalır, ön ve arka direksiyon lambalarının bir tarafı (sol veya sağ) ve gösterge panelindeki direksiyon gösterge lambası aynı anda yanar. Anahtara basıldığında direksiyon sinyali serbest bırakılır ve anahtar orta konuma geri döner.3. ready key: RD key in short. When the electric switch lock is unlocked and the vehicle is ready to be rode or the vehicle is braked still for more than 30 seconds, you need to press the RD key to restart the electric vehicle.

Not:

1. Direksiyon sinyalini kullanmayı bitirdiğinizde yanlış anlaşılmayı önlemek için sinyali hemen kapatın..
2. Gece sürüş hızı gündüze göre daha düşük olmalı ve mümkün olduğu kadar merkezin sağına doğru sürülmelidir. Geceleri öndeki araçla sürüş mesafesi genellikle 50 metreden fazladır. Işıkları ustaca değiştirebilmeli ve yol durumunu doğru değerlendirebilmelisiniz. Yetersiz aydınlatılmış yollarda uzun far kullanın; Yolun karşı tarafında araç, bisiklet ve yoldan geçenleri gördüğünüzde lütfen yavaşlayın ve kısa fara geçin. Eğer diğer araçların ışıkları gözünüzü kamaştırıyorsa hemen yana doğru gitmeniz gerekir; gerekirse kenara çekin.

Kablo Şeması

Parametre adı		Parametre değeri
Araç Montajı	Anahat boyutu (L x W x H)	1840mm*710mm*1080mm
	Ön ve arka tekerleklerin merkez mesafesi	1320mm
	Boş Ağırlık	134Kg
	Standart yük kapasitesi	≤150kg
	Maksimum Hız	80km/h
	Menzil	100km
	100km başına güç tüketimi	2.5(KWh/km)
	Ön lastiğin hava basıncı	225kPa
	Arka lastiğin hava basıncı	250kPa
	Maximum Tırmanma Eğimi (%)	14
Motor	Tip	Fırçasız kalıcı mıknatıs DC
	Nominal güç	3000W
	Nominal RPM	1000r/min
	Hız voltajı	72V
Batarya	Kapasite	40Ah
	Nominal voltaj	72V
Denetleyici	Düşük voltaj koruması	63 V
	Aşırı akım koruması	72A
	Giriş voltajı	180-240ACV
Şarj	Max çıkış voltajı	87.6V
	Max çıkış akımı	10A
	Şarj Süresi	2-10h

Ürünlerimizin hızlı değişimi nedeniyle kılavuzdaki resimler, teknik parametreler, performans ve işlevler de buna göre değişmektedir. Firmamız dilediği zaman ürün optimizasyonunda değişiklik yapma hakkını saklı tutar

Operasyon rehberliđi

Sürüş öncesi hazırlık

1. Ürünün çeşitli performanslarını ve ilgili gereksinimlerini anlamak için ilk önce bu kılavuzu dikkatlice okuyun..
2. Lastiđin durumunu kontrol edin: hava basıncının yeterli olup olmadığını kontrol edin; yetersizse normal duruma şişirilmelidir; lastik bađının aşırı aşınmış olup olmadığı; örneđin lastiđin merkez kanalının derinliđi 2 mm'den az olduđunda ya da lastik yüzeyi çatlamış ya da hasar görmüşse, ıslak zeminde veya ıslak zeminde aracın kaymasını önlemek için lastikleri hemen deđiştirmek üzere firmamızın yetkili servislerine gitmelisiniz.
3. Elektrik sistemini kontrol edin: Akünün, ihtiyacınız olan yolculuđun devamını desteklemek için yeterli enerjiye sahip olup olmadığı kontrol edilmeli, akü yetersizse önce aküyü şarj etmeniz gerekir; Gösterge panelindeki ibrelerin ve göstergelerin düzgün çalışıp çalışmadığı ve bir arıza varsa sürüşten önce mutlaka düzeltilmeniz gerekir.
4. Fren sistemini kontrol edin: fren ve fren kapatma fonksiyonunun normal olup olmadığını kontrol edin. Fren kapatma fonksiyonu arızalanırsa, lütfen aracı kullanmayın ve zamanında kontrol için firmamızın yetkili bakım ünitesine gönderin.
5. Diđerlerini kontrol edin: tekerlek kilidinin açılıp açılmadığı; kuyruk kutusunun kilitli olup olmadığı; ana/yan sehpanın yerine katlanıp katlanmadığı; dikiz aynasının açısının uygun olup olmadığı; farların, arka lambaların ve direksiyon ışıklarının normal olup olmadığını kontrol edin.

Sürüş

1. Sürüş sırasında, aracı yavaş yavaş hızlandırmak için gaz kolunu yavaşça saat yönünün tersine çevirin. Araç yeni çalıştırıldıđında, güç israfını veya elektrikli bileşenlerin hasar görmesini önlemek için yavaşça hızlanılmalıdır. Aküyü ve motoru korumak için lütfen çalıştırma ve tırmanma sırasında pedal yardımını kullanın..
2. Sürüş sırasında yavaşlamanız veya durmanız gerekirse gaz kolunu saat yönünde yavaşça bıraktığınız sürece araç durana kadar kademeli olarak yavaşlayacaktır. Sürüşe devam etmeniz gerekiyorsa sađ elinizle gaz kolunu sıkın, son konuma yaklaştığınızda araç daha hızlı çalışır.
3. Bir köşeye ya da yön verilecek bir yere ulaşıldığında gaz kolu orijinal konumuna getirilmeli, ön ve arka frenler aynı anda kullanılarak elektrikli aracın hızı kademeli olarak azaltılacaktır. Direksiyonu tamamladıktan sonra yavaş yavaş normal sürüş durumuna geçin.

4. Yokuş aşağı sürerken gaz kolunu orijinal konumuna getirin ve elektrikli aracı yavaşlatmak için ön ve arka frenleri kullanın.
5. Sürüş sırasında anormal bir durum meydana gelirse, ön ve arka frenler derhal frenlenmeli ve güç anahtarı derhal kapatılmalıdır. Aracın normal durumda olduğundan emin olana kadar sürüşe devam etmeyin.
6. Bu araçla hafif yağmur ve karda sorun yok ancak derin suya girilemez. Kaldırımda sürüş yaparken, su derinliği motor göbeğinin alt kenarını aşmadan normal şekilde ilerleyebilirsiniz. Su derinliğinin motor göbeğinin alt kenarını aşması motor göbeğine su sızıtmasına neden olarak arıza ve hasara neden olabilir..
7. Kendinizin ve başkalarının güvenliği için lütfen belirtilen yolda sürün.
8. Elektrikli araç kullanmayı yeni öğrenenlerin, yola çıkmadan önce elektrikli aracın çeşitli özelliklerine iyice aşina olmaları gerekir.
9. Pek çok elektrikli araç kazası, otomobil sürücülerinin elektrikli aracı görememesi nedeniyle meydana geliyor. Bu nedenle elektrikli araç sürücüsü, otomobil sürücüsünün kendisini net bir şekilde görmesini sağlamaya çalışmalıdır, örneğin: ① parlak/reflektif ve göz kamaştırıcı giysiler giyin; ② trafiğin karanlık noktalarından geçmekten kaçının; ③ Yolun tersi istikametinde sürmek kesinlikle tehlikelidir; ④ Öngörülen trafik gerekliliklerine uygun olarak öngörülen motorlu taşıt şeritlerinde araç kullanın, diğer motorlu taşıtlarla şerit için mücadele etmeyin ve diğer motorlu taşıtlara çok yakın yaklaşmayın ve diğer sürücülerin kör noktalarına girmekten kaçının.
10. Çalıştırmadan önce incelemeyi tamamladıktan sonra ve hareket etmeden önce, elektrikli marş motorunu çalıştırmak için Hazır tuşuna veya RD tuşuna basmanız gerekir..

Frenleme

1. Sadece ön veya arka tekerleğe fren yapılırsa aracın yana düşmesi söz konusu olabilir, bu da son derece tehlikelidir.
2. Bu araçta otomatik fren kapatma cihazı bulunmaktadır. Fren kullanıldığında, kontrol cihazı gücü otomatik olarak kesecektir (ancak lütfen unutmayın: fren kolu orijinal konumuna döndüğünde tekrar açılacaktır). Kontrolde çıkan bir acil durumda, insanların ve araçların güvenliğini sağlamak için lütfen fren yaptıktan hemen sonra güç anahtarını kapatın. Bundan sonra lütfen kontrol için şirketimizin yetkili servislerine gidiniz.
3. Islak veya yağmurlu günlerde veya yumuşak yollarda sürüş sırasında frenleme kuvveti azalacaktır.

Yani güvenliğiniz için:

- ① Fren yaparken, hızlanırken veya direksiyonu çevirirken çok dikkatli olun; ② yeterli fren mesafesiyle daha yavaş bir hızda sürün; ③ Elektrikli aracı mümkün olduğu kadar dik tutmaya çalışın; ④ Demiryolu rayları, demir plakalar, logar kapakları, boyalı yollar vb. gibi pürüzsüz yüzeylerden geçerken daha fazla dikkatli olun..
4. Araç 30 saniye boyunca frenlendikten sonra kontrolör elektriği kesecektir. Aracı sürmeden önce gücü tekrar açmak için hazır tuşuna veya RD tuşuna basın.

Park Etme

1. Hız kontrol cihazının yanlışlıkla çevrilmesini ve yürüyüş sırasında yanlışlıkla aracın çalıştırılmasını önlemek için araçtan indiğinizde ve yürürken güç anahtarını kapatın..
2. Akünün, motorun ve elektrik düğmelerinin ömrünü uzatmak için aracı hareketsizken gaz kolunu sık çevirmekten kaçınin.
3. Park ederken güç anahtarını kapatın ve anahtarı çıkarın.
4. Araçtan ayrılırken çalınmasını önlemek için hırsızlık önleme kilidini mutlaka kilitleyin ve anahtarı yanınıza alın..
5. Elektrikli aracı güvenli bir yere park ettiğinizden ve şarj ederken güvenliği sağladığınızdan emin olun..
6. Elektrikli aracın halka açık koridorlar, merdivenler, giriş holleri ve binaların güvenlik çıkışları gibi kamuya açık kapalı alanlarda park edilmesi veya şarj edilmesi kesinlikle yasaktır.

Bakım

Şarj

1. Yeni alınmış bir aracın aküsü/bataryası nakliye, stok gibi faktörlerden dolayı yetersiz seviyede olabilir. Lütfen elektrikli olarak sürmeden önce aküyü/bataryayı tamamen şarj edin.
2. Firmamızın yapılandığı özel şarj cihazını kullanmalı, başka tip pilleri şarj etmemelisiniz. Başka marka şarj cihazlarının kullanılmasından dolayı araç ekipmanlarına gelebilecek zararlardan veya bundan

kaynaklanacak arıza ve kazalarından firmamız sorumlu olmayacaktır.

3. Akü/batarya araçla şarj edilebilir. Genellikle akü/batarya 10-12 kereden fazla şarj edildikten sonra en iyi duruma ulaşabilir.

4. Şarj adımları:

① Şarj cihazını ilk kez kullanırken, şarj cihazının nominal çıkış voltajının akü voltajıyla tutarlı olup olmadığını ve şebeke voltajının şarj cihazının giriş voltajıyla tutarlı olup olmadığını dikkatlice kontrol edin.

② Şarj ederken öncelikle şarj cihazını iyi havalandırılan bir yere yerleştirin, ardından şarj fişini akü/batarya şarj deliğine takın ve ardından şarj cihazının elektrik fişini 220V/50HZ AC güç kaynağına takın. Giriş elektrik fişinin AC prizyle güvenli ve güvenilir bir şekilde temas halinde olduğundan emin olun.

③ Şarj sırasında güç göstergesi ve şarj göstergesi kırmızıdır. 3-6 saatlik şarjın ardından (şarj süresi, aküde/bataryada ne kadar güç kaldığına bağlıdır), şarj göstergesi kırmızıdan yeşile döner ve akünün/bataryanın neredeyse tamamen şarj olduğunu gösterir. Şu anda akünün/bataryanın tamamen şarj olmasını sağlamak için 1-2 saat şarj edilebilir.

④ Şarj ettikten sonra, önce şarj cihazının fişini prizden çekin, ardından aküye/bataryaya bağlı fişi çıkarın. Şarj cihazını şarj etmeden uzun süre elektrik prizine bağlamayın.

5. Şarj önlemleri:

① Şarj cihazı kuru ve iyi havalandırılmış bir ortamda kullanılmalıdır. Kullanım sırasında şarj cihazının üzeri herhangi bir şeyle örtülmemeli ve suya maruz bırakılmamalıdır..

② Şarj cihazında yüksek voltaj var; uzman olmayan personel parçalarına ayırmamalıdır. Şarj cihazının fişlerini ve kablolarını kendiniz değiştirmeyin; bu durum bir güvenlik kazasına neden olabilir..

③ Şarj ederken şarj cihazını çocukların ulaşamayacağı güvenli bir yerde saklayın..

④ Aküyü/bataryayı baş aşağı şarj etmeyin veya tam şarjlı değilken kullanmaya başlamayın, aksi takdirde akünün/bataryanın ömrü ciddi şekilde etkilenecektir..

⑤ Şarj sırasında veya akü/batarya araçtan çıkarıldığında asla aküyü/bataryayı açmayın..

⑥ Anormal bir koku duyduğunuzda, yüksek sıcaklık hissettiğinizde, kıvılcımlar gördüğünüzde veya şarj cihazı göstergesinin hala dolu göstermediğini (yeşil ışık) gördüğünüzde, şarj süresi 10 saati aşıyorsa, lütfen şarjı derhal durdurun ve inceleme için şirketimizin yetkili yetkili servisine gönderin.

⑦ Elektrikli aracı asla gece şarj etmeyin.

⑧ Elektrikli aracın şarj süresi 10 saati geçmemeli, şarj sırasında güvenliği sağlayacak birisi görev başında olmalıdır.

Düzenli bakım ve kişisel kontroller

Kontrol: ※ Ayarlama veya değiştirme: ▲

Kontrol Başlıkları	Günlük	60d	180d
1. Lastik basıncının uygun olup olmadığı ve dış lastik deseninin aşınmış olup olmadığı.			※▲
2. Fren etkisinin iyi olup olmadığı.		▲	▲
3. Hoparlörün yüksek olup olmadığı.			
4. Şarj cihazının ve güç kablosunun aşınmış olup			
5. Ön ve arka tekerleklerin vidalarının kilitli olup olmadığı: gidonun dönme ve direksiyon parçalarının gevşek, aşınmış ve paslanmış olup olmadığı .		※▲	※▲
6. Fren/fren diskinin aşınmış olup olmadığı.		▲	▲
7. Jant tellerinin çarpık veya deforme olup olmadığı.		▲	▲
8. Şasenin veya ön çatalın deforme olup olmadığı.		▲	▲
9. Yan/arka reflektörün sağlam olup olmadığı.		▲	▲

Bakım ve temizlik talimatları

1. Dahili elektronik bileşenlerin ve devrelerin ıslanmasından kaynaklanan kaza tehlikesini önlemek için yüksek basınçlı su ile yıkamak yasaktır..
2. Lütfen doğal bir deterjan kullanın, boyanın veya plastik parçaların yüzeyindeki kiri bir bezle hafifçe silin ve ardından kuru bir bezle silin..
3. Bakım amacıyla araç gövdesinin metal parçalarını silmek için lütfen yağlayın
4. Ön ve arka fren balatalarının, makaralarının ve lastiklerinin yağlanması kesinlikle yasaktır..

Basit hatalar ve sorun giderme

No.	Arıza	Arıza nedeni	Çözüm	Açıklama
1	Elektrikli kilit açıldığında gösterge panelinde görüntü yok ve araç çalışmıyor	Sigorta yandı	Aynı özelliklere sahip sigortayı değiştirin	Sigortayı kontrol etmeden veya değiştirmeden önce ani kısa devreyi önlemek için güç anahtarını güç kapalı konumuna getirin. Sigortanın sık sık yanması durumunda, zamanında onarılması için lütfen firmamızın yetkili servisine götürünüz.
		Akü kablosu düşüyor	Batarya kablosunu düzeltin	
2	Elektrikli kilit açıldığında gösterge panelinde görüntü var ancak araç çalışmıyor	bataryanın düşük voltajı	Bataryayı tamamen şarj edin	Bazen fren kolu sonuna kadar serbest bırakılır ancak içerideki kapatma anahtarının yerine dönmesi için biraz zamana ihtiyaç vardır
		Fren kolu sonuna kadar serbest bırakılmadı	Fren kolunu sonuna kadar bırakın	
		Gaz teli düşüyor veya herhangi bir arıza var	Onarım için firmamızın yetkili servisine gönderin.	
		Elektrik kablosu düşüyor		

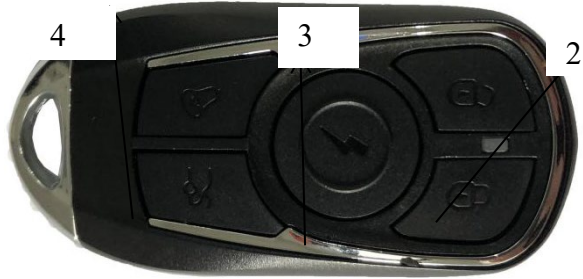
		Düşük lastik basıncı	Lastiğin havasını boşaltın	
3	Şarj sonrasında kısa menzil	Not charging well	Fix various connections of power outlet and the charger reliably and charge the battery fully	
		Şarj cihazı arızası	Onarım için firmamızın yetkili servisine gidin	Şarj cihazında yüksek voltaj var; uzman olmayan personel parçalarına ayırmamalıdır. Güvenlik kazasına yol açabileceğinden, şarj cihazının fişlerini ve kablolarını kendiniz değiştirmeyin.
		Batarya eskimiş veya kırılmış	Bataryayı değiştirin	

Eğer düzeltmek ya da ortadan kaldırmak mümkün değilse, lütfen profesyonel bir kişi tarafından incelenmek üzere yetkili servisimize götürün.

Özel fonksiyon tanıtımı

Sürücü bilgisayarı tam otomatik sürüş arıza onarım sistemi

Fonksiyon tanıtımı: Bu fonksiyon, elektrikli aracın elektrik sistemi arızalandığında sesli hatırlatma ve arıza onarımı rolünü oynar. Çalıştırma talimatları: Elektrikli aracın elektrik sistemi arızalandığında ARS arıza durumunu sesli olarak anons edecektir. Kullanıcı hız kontrol gazını çalıştırmak için sesli komutları takip edebilir.



1. Hırsızlık önleme alarımını ayarlayın: Park elektrikli kilidi kapatıldığında, ayar tuşuna basın; alarm durumuna girdiğini belirtmek için korna çalacaktır..

2. Hırsızlığa karşı korumayı serbest bırakın: Serbest bırakma düğmesine basın, hırsızlığa karşı korumayı serbest bırakmak için korna iki kez çalacaktır..

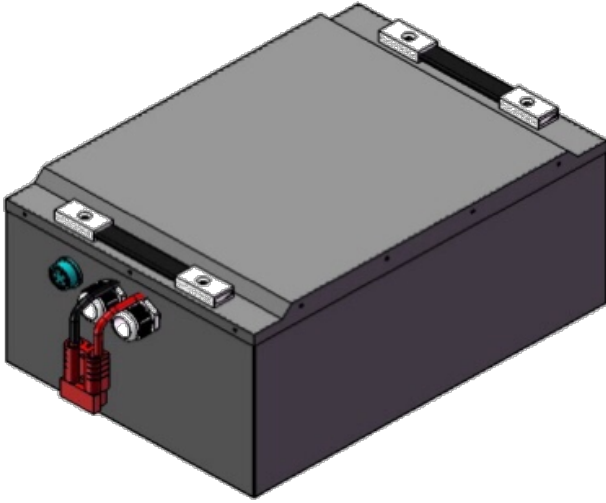
3. Uzaktan çalıştırma: Başlat düğmesine art arda iki kez basın, korna çalar ve anahtarsız çalıştırma olarak kullanılabilen elektrikli kilit açılır.

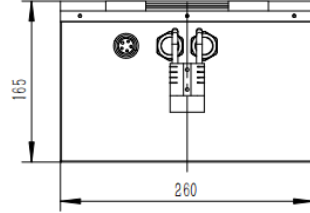
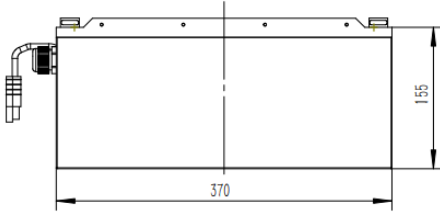
4. Araç arama düğmesi: Araç arama düğmesine bastığınızda aracın konumunu belirtmek için korna beş kez çalacaktır..

5. Koltuk kilidi: Koltuk kilidini açmak için koltuk kilidi tuşuna basın.

Batarya

Lityum Batarya

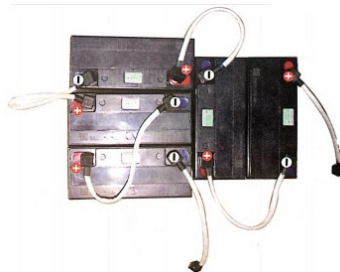




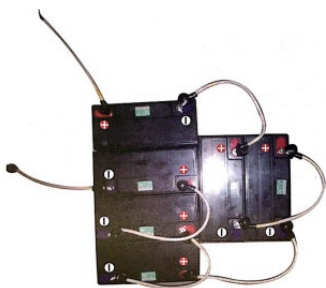
Kurşun Asit Batarya

48v20ah

60v20ah



72v20ah



72v32ah



Kullanılmış Bataryaların imhası

Şirketimizin elektrikli araçlarında kullanılan bataryaların geri dönüşümü, ulusal çevre koruma yasa ve yönetmeliklerinin gerekliliklerine sıkı sıkıya uygundur; yani kullanılmış bataryalar, şirketimizin distribütörleri tarafından alındıktan sonra şirketimize iade edilir ve daha sonra işbirliği yaptığımız tedarikçiler tarafından işlenir.

Servis Kaydı

İsim			Tel.		
Adres.					
Servis Zamanı	Arıza nedeni	Servis Sonucu	İşlemi Yapan Mekaniker	Müşteri imzası	Müşteri memnuniyeti

Bulduğunuz bölgedeki ya da en yakınınızdaki
CSN MOTOR Yetkili Satıcısı ya da Yetkili Servislerinin
iletişim bilgilerine

www.csnmotor.com.tr

adresinden ve ya

0 216 629 32 00

numaralı telefondan ulaşabilirsiniz

CSN MOTOR ürünlerin teknik özelliklerinde ve renklerinde haber vermeksizin
değişiklik yapma hakkını saklı tutar

CSN
MOTOR